

厉害了!

中国制造地铁
将出口美国
首批列车已下线

据新华社电 随着一声响亮汽笛,中车长春轨道客车股份有限公司研制的首批美国波士顿橙线地铁列车16日下线,预计将在12月份运抵美国,成为首次登陆美国市场的国产轨道交通装备。

该型列车未来将在波士顿开跑,承担当地地铁运营任务。波士顿地铁是美国历史上第一条地铁,1897年投入使用,至今已有100多年历史。

“长客造”波士顿地铁,是国内首批依照美国标准生产的地铁车辆,车辆结构强度、控制安全、质量管理体系等方面均采用美国标准。车辆采用全新平台,正向设计、自主研发,整车具有完全自主知识产权。

中车长客股份公司总工程师于青松介绍,该车型碰撞安全性非常高,可在时速40公里发生碰撞时保证乘客安全。在整车控制方面,添加了全新的防事故管理系统、自动上车人数计算功能,以及实时监控和视频记录等。



16日,首批美国波士顿橙线地铁车在长春下线 新华社发

穿35元衣服,喂饱8亿人
这位87岁中国老人
最近又创一项世界纪录

16日,是第37个世界粮食日。就在最近,被誉为“杂交水稻之父”的袁隆平接连带来好消息。

15日,袁隆平团队选育的超级杂交稻经过测产验收,平均亩产1149.02公斤,创造了世界水稻单产的最新、最高纪录。而就在不久前,袁老主持的另一项“海水稻”项目也正式测产。这意味着中国的2.8亿亩盐碱地可被开发利用。据央视

15日,国家杂交水稻工程技术研究中心证实,中国工程院院士袁隆平团队选育的超级杂交稻品种“湘两优900(超优千号)”,通过了测产验收。

专家组对该基地种植面积达102亩的“湘两优900”百亩高产攻关片进行了现场测产。专家组在现场考察基础上,随机抽取了3块地进行人工收割、机器脱粒、实打实收,总收面积3.126亩,三块地亩产分别为1181.00公斤、1129.68公斤和1136.38公斤,平均亩产1149.02公斤。创造了世界水稻单产的最新、最高纪录。

穿35元钱的衣服,买10几块的领带,可这位老人的研究成果填饱无数人的肚子。几十年来,他留给人的身影总是步履匆匆弯腰穿梭在稻田之中。1970年,试验田所在县城发生7.2级地震,人们纷纷撤离,但袁隆平就是不肯走,“我的试验田就在这,我往哪走?”阵阵余震里,他在田边搭了个棚子继续研究,就是在这样恶劣的环境中,他研究出了“野败”,成为所有杂交水稻的母本。

正是有了“野败”,才有了养活8亿人口的杂交水稻。那时饥饿还是全球性的难题,全世界有8亿饥饿人口,每年有1万多名儿童活活饿死。全世界都在寻求解决饥饿的良径。美国、日本等当时科技发达的国家,从1926年开始急不可耐投入大笔资金、设备,研究杂交水稻的培育,几十年过去却一无所获。当他们听闻中国人研究出了杂交水稻,先是质疑、震惊,确认后,这对他们的“打击”不言而喻。

袁隆平说,“我最大的梦想就是:田里的水稻长得像高粱一样高,稻穗像扫帚一样长,颗粒像玉米一样大,我在田里走累了,就在稻子下面乘凉。”他如今一把年纪,还在学英语,只为跟国际最前沿的科技接轨。

87岁的高龄,还能搞科研,接二连三攻克难关,出创新,把各种不可能变为可能,给世人带来一次次震撼惊喜,他是我们真正的国宝!

笑脸图的真相在这!
今明两天清晨
可赏双星伴月

双星
在上、月
牙在下的
“笑脸图”

17日到18日清晨,美丽的“双星伴月”将出现在东方的低空。如果天气晴朗,金星、火星与一轮残月相依相伴的美好图景将在日出前上演。

据天文专家介绍,今天清晨大约5点左右,伴随残月如钩悬于东方天际,在日出前的30分钟至60分钟,如果你细心观察,就会看到月亮之下,两颗明灭闪烁的亮星与之依偎。其中的红色亮星是火星,此时亮度为1.8等;白色亮星是金星,此时亮度为-3.9等。

金星在中国古代被称为太白金星,清晨在东方天空出现则被称为启明星,晚间在西方天空出现则被称为长庚星或昏星。由于皎洁、明亮,西方把金星称作“维纳斯”。火星是地球轨道外的

第一颗行星,颜色呈红色,在我国古代被称为“荧惑”,而在西方古罗马神话中则被喻为“战神”。

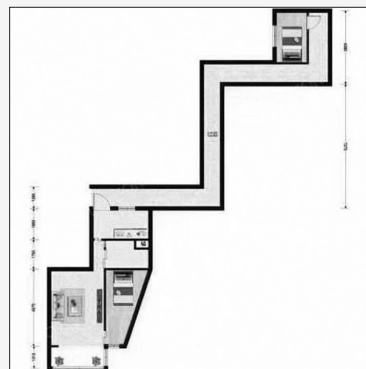
这两颗星一亮一暗、一大一小、一白一红,相映成趣,直至东方既白。明天清晨同一时刻,“双星伴月”将继续在天际上演。只是,此时的残月将变得更“纤细”,并且移动到了双星的中间,略靠近金星。

天文专家指出,“伴月”也就是行星“合月”的现象并不罕见,差不多每个月月亮都会经过一些比较有名的星星,但“双星伴月”的情况每年却只发生1至2次。根据月亮的高低、形状,“双星伴月”会呈现出不同的意境,比较有名的就是双星在上、月牙在下的“笑脸图”。 北晚

上海惊现神户型:
两室一厅一跑道!

网友笑喷:你还没见过更奇葩的

这两天,有一个户型刷爆了朋友圈,以为这是段子手搞笑自己画的?记者查了查,竟然找到了此房真身!而且还在上海销售:“南北通透,地铁直达,采光无遮挡”。光看介绍,再对比周边十万八万的单价,只要不看户型图这房子没毛病!但户型图一出,网友的神评论让人笑喷!



新民

网评

这长廊可以躲猫猫!

我住长江头,君住长江尾,日日思君不见君,共饮长江水。

这是跑道,哈哈!

合着就可以两地分居了!

有点地道战的意思……

这个户型非常适合我家,夫妻政见不合,路线不一,互不干涉内政,孩子有爱玩迷宫的。

男:嫁给我吧?女:你有房吗?多大?男:有,从主卧走到主卧五分钟。女:别说了,我不是肤浅的人,我嫁给你。

户型卖点:次卧私密性极好,而且每天跑几趟客厅,就可以省去健身房的钱。

顺丰回应
救命药延误粉末状药品只能陆运
病人仍在接受治疗中

针对媒体报道的“客户药品寄递延误”事件,顺丰集团昨日在其官方微博回应,当前病人仍然在四川省南充市阆中人民医院接受治疗中,不存在因为药品延误导致身故。

10月15日有媒体报道称,杭州的王先生亲戚因脑干出血入院,后委托王先生在杭州购买“申捷针”用于抢救治疗,但药品于10月9日通过顺丰速运寄出后,直到14日药品才抵达四川省南充市,而病人已于13日被宣布脑

死亡。顺丰集团称,因所寄药品为粉末状,根据相关法律法规,无法通过航空方式寄递。王先生10月9日寄递时,我司员工已说明只能使用陆运方式寄递且时效预计四天,客户考虑后决定寄出。后快件因中转环节操作失误,导致延误一天,客户最终于14日14:19签收。顺丰集团表示,事件发生后,已立即成立专项工作小组,同时成立24小时陪护小组,相关人员已于15日抵达南充当地探望患者。 中新

能带螃蟹坐地铁吗?
活的不行熟的可以

每年十月间,正是螃蟹膏满黄肥之时。最近有不少人问,买了螃蟹能提着坐地铁回家吗?

记者从武汉地铁运营公司了解到,根据规定:猫、狗、家禽及水产品等影响乘车环境或可能妨碍轨道交通运营安全的活体动物……不能携

带搭乘地铁。螃蟹属于活体水产品,是不可以带上地铁的。活螃蟹不行,“死”螃蟹行不行?地铁运营方面工作人员说,熟螃蟹是可以带人地铁的,但最好密封好,以免气味飘进车厢,影响其他乘客。

宗和