

省政府与吉利控股集团签署战略合作协议

沈晓明冯飞证签

本报讯 6月8日,海南省人民政府与浙江吉利控股集团有限公司在海口签署战略合作协议。省委书记沈晓明、省长冯飞、吉利控股集团董事长李书福见证签约。

根据战略合作协议,双方将在新能源汽车制造及相关产业、科技融合新产业、教育产业等领域加强合作,合作内容涉及新能源汽车及产业链项目、高端进口汽车改装制造、绿色产业融合、摩旅文化、通用航空、商业航

天、海上浮式装备旅游综合体、产教融合等项目领域。

签约仪式上,海口国家高新区与吉利新能源商用车集团签订了合作协议,计划在海口国家高新区建设吉利新能源专用车

项目,建成后将成为海南首个新能源专用车项目。

签约仪式前,冯飞会见了李书福一行。省领导罗增斌、倪强,省政府秘书长符宣朝参加上述活动。沈伟

海口开设28个临时诊疗便民服务机构

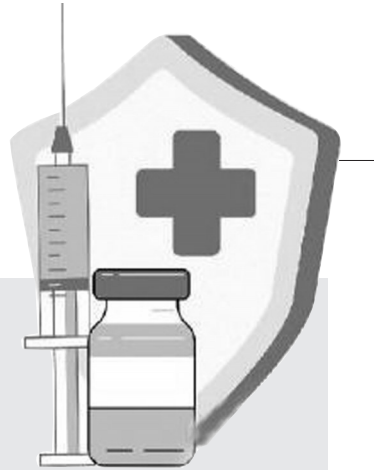
流感样患者可就近就医

本报讯 昨日记者从海口市卫健委获悉,近来流行性感冒病例显著增多,市内各发热门诊服务能力不足。为此,海口市决定开设28个流感样患者临时诊疗便民服务机构,凡有发热畏寒、头晕头痛、肢体酸痛、咽痛流涕、食欲不振等流感样症状者,既可到各医院的发热门诊就诊,也可到临时诊疗便民机构就医。

该委提醒,临时诊疗便民机构服务时间为6月9日-24日8:30-21:00。如需延长服务时间,则另行通知。该委提醒市民注意,严格做好个人防护,就诊保持一米距离,严格遵守疫情防控规定。流感样患者前往就医时不乘坐公共交通工具,自行或由家人陪同前往,并遵守医院的疫情防控要求。记者 钟起的

28个临时诊疗便民服务机构

海口永敬堂综合医院、海口同和医院、海口福莱医院、天海社区卫生服务站、长流墟社区卫生服务站、长滨社区卫生服务站、海港社区卫生服务中心、秀中社区卫生服务站、海榆社区卫生服务站、秀华社区卫生服务站、海口方卓妇女儿童医院、得胜沙社区卫生服务中心、侨海社区卫生服务站、四季华庭社区卫生服务站、滨泰社区卫生服务站、金宇社区卫生服务站、滨涯社区卫生服务站、国贸社区卫生服务站、国兴街道社区卫生服务中心、攀丹社区卫生服务站、滨江街道社区卫生服务中心、洗马桥社区卫生服务站、海甸社区卫生服务中心、新埠社区卫生服务中心、公园后社区卫生服务站、万福社区卫生服务站、南宝社区卫生服务站、博爱社区卫生服务站



九大系列活动展示非遗魅力

2022年文化和自然遗产日海南宣传展示暨第二届三亚南山非遗节11日开幕

□记者 沈丽焕

本报讯 6月11日,我国将迎来第17个“文化和自然遗产日”。今年的“文化和自然遗产日”以喜迎党的二十大为主线,围绕“连接现代生活·绽放迷人光彩”主题,省旅游和文化广电体育厅将在全省设立海口、三亚、儋州三个片区会场,以线上线下相结合的方式组织各市县开展160余项宣传展示活动,进一步提高人民群众非物质文化遗产保护意识,传承弘扬优秀传统文化。

三亚作为2022年“文化和自然遗产日”海南省非遗宣传展示系列活动南部片区会场,将于6月11日至6月30日举办2022年文化和自然遗产日海南宣传展示暨第二届三亚南山非遗节,届时将举办包括非遗主题展演、黎锦技艺展示展演、服饰秀、图片展、非遗购物节等九大系列展示展演展销活动,多形式、多视角、多渠道、全方位展示非遗魅力。

省考试局:11日起考生不得前往国内中高风险地区、涉疫区和境外

不在校或短暂离校须做好健康监测

本报讯 昨日,省考试局发布疫情防控公告,我省2022年初中学业水平考试(以下简称“中考”)将于6月25日-27日举行。6月11日开始,所有考生以及与考生共同生活的家人不得前往国内中高风险地区、涉疫区和境外。考试前14天内有省外(非中高风险地区、非涉疫区)旅居史的考生,需提供首场考试开考前48小时内核酸检测阴性结果的证明。

省考试局提醒,考生应切实增强疫情防控意识,认真做好自我防护。6月11日开始,所有考生以及与考生共同生活的家人不得前往国内中高风险地区、涉疫区和境外。如考生家人在6月11日之后出省的,返琼后建议不与考生进行生活接触。考生避免直接接触来自中高风险地区 and 境外的人员,出现发热(体温 $\geq 37.3^{\circ}\text{C}$)、咳嗽、气促、嗅(味)觉减退、腹泻等症状的,要及时到定点医院就诊,并报告就读学校或报名所在地招生办。

目前滞留外省(区、市)考生,应及时返回中考报名所在地。6月11日开始,我省八年级和九年级在校应届毕业生由所在学校负责每日体温测量、记录并进行健康状况监测。不在校或短暂离校的,须做好自我健康监测,每日将健康监测结果及时报给学校。往届生、外回考生等单报生由考生本人或父母每日在海南健康码内对健康状况进行打卡。

考生赴考点时应提前准备好口罩(一次性使用医用口罩或医用外科口罩)、纸巾、速干手消毒剂等防护物资。乘车赴考点的,宜全程佩戴口罩。考生进入考点时,必须佩戴口罩,凭准考证通过身份验证,经体温检测方可进入考场。往届生、外回考生等单报生还须出示健康码、行程码,均无异常者可直接进入考点。若健康码(黄码、红码、灰码)或者行程码(带星号或到过涉疫区、中高风险地区)异常,应接受现场医疗和疾控专家判断甄别,并按判断甄别结论

以适当方式参加考试。

有以下情况的考生入场时须按要求提交材料:(一)考试前14天内有过发热(体温 $\geq 37.3^{\circ}\text{C}$)、咳嗽、气促、嗅(味)觉减退等症状的考生,需提供就诊后的核酸检测阴性证明;(二)考试前14天内有省外(非中高风险地区、非涉疫区)旅居史的,本人曾判定为确诊病例或无症状感染者、本人曾判定为密切接触者或与密切接触者密切接触的考生,需提供完成管控措施解除隔离的证明,以及首场考试开考前48小时内核酸检测阴性结果的证明。进入考点时应接受现场医疗和疾控专家判断甄别,并按判断甄别结论以适当方式参加考试。

记者 林文星

文昌海关监管出口鱼苗共27批次

□通讯员 黄伟 记者 林鸿晖

本报讯 “海关的同志辛苦了!再见!”“再见,明年我们还来!”这是6月8日中午,海南章鸿贸易有限公司总经理宋小刚、海口外轮代理有限公司经理尤国强向文昌海关监管科科长陈建友道别。

当天中午12时35分,来自日本的“第二十八真好丸”号渔船在接受文昌海关关员实施检疫和全程出口监管后,缓缓驶离万宁大洲岛海上渔排。这是今年以来文昌海关监管出口的第27批也是最后一批章雄鱼苗,为今年万宁章雄鱼苗出口画上圆满的句号。

“以前在报告中看到的一个个统计数据看不出什么,直到来到基层一线,这才发现每一个数据的背后都不简单!”今年5月初到岗的陈建友说。据了解,文昌海关为完成好今年的出口鱼苗监管任务,共派出外勤人员近百人次,出勤里程达到了8800余公里。

因海南水质好,鱼苗体质好,成活率高,从海南出口日本的章雄鱼苗长期以来备受日本成鱼养殖企业青睐。为全面落实海关总署促进外贸保稳提质十条措施,帮扶本地外贸企业,保障辖区外贸领域生产流通稳定,文昌海关做实做细出口前功课,叠加有力保障措施助力鱼苗出口。据统计,2022年,海口海关所属文昌海关完成监管出口鱼苗共27批次、393万尾,出口货值1.06亿元,同比分别增长80.0%、71.84%和86.95%。

我省开展防范非法集资宣传月活动

本报讯 记者昨日从省地方金融监管局获悉,为深入贯彻《防范和处置非法集资条例》有关规定,加强金融知识普及宣传,提高人民群众防范非法集资意识,根据处置非法集资部际联席会议办公室的工作要求,我省定于6月在全省范围内开展以“守住钱袋子·护好幸福家”为主题的防范非法集资宣传月活动。

本次活动于全国第10个防范非法集资宣传月期间开展,海南省打击和处置非法集资工作领导小组办公室已向各成员单位、各市县印发了活动通知,要求充分发挥各级政府、各相关部门、各行业协会、各金融机构作用,明确任务分工,强化资源配置,集中力量、全面织网、协同发力,营造防范非法集资宣传氛围。6月15日作为集中

宣传日,各区域、各行业、各部门、新闻媒体等将集中发声,掀起宣传高潮。

据悉,宣传月期间,国家处非办将依托中国银行保险报举办“防范非法集资知识答题团队争霸赛”,我省则同步开展“海南省防范非法集资知识答题团队争霸赛”,时间为6月15日至6月21日,答题通知和细则后续将公布。记者 刘兵