

习近平对河南安阳市凯信达商贸有限公司火灾事故作出重要指示

要求全力救治受伤人员 依法严肃追究责任

始终坚持人民至上生命至上 坚决防范和遏制重特大事故发生

新华社电 11月21日16时许,河南安阳市凯信达商贸有限公司厂房发生火灾。截至目前,事故已造成38人死亡、2人受伤。

事故发生后,中共中央总书记、国家主席、

中央军委主席习近平立即作出重要指示,河南等地接连发生火灾等安全生产事故,造成重大人员伤亡,教训十分深刻!要全力救治受伤人员,妥善做好家属安抚、善后等工作,查明事故原因,依法严肃追究责任。临近年

终岁尾,统筹发展和安全各项工作任务较重,各地区和有关部门要始终坚持人民至上、生命至上,压实安全生产责任,全面排查整治各类风险隐患,坚决防范和遏制重特大事故发生。

根据习近平指示,应急管理部等相关部门已派出工作组赶赴河南指导救援工作,河南省有关负责同志在现场指挥处置。目前,现场救援、伤员救治和事故原因调查等工作正在紧张有序进行中。

河南安阳厂房火灾致38人遇难

系企业人员违规操作,电焊引发

11月21日16时22分,河南省安阳市文峰区(高新区)宝莲寺镇平原路凯信达商贸有限公司厂房发生火灾。据应急管理部消息,截至11月22日11时,事故共造成

38人死亡,89人成功逃生。

记者从安阳火灾事故现场处置工作指挥部最新获悉,该起事故是因企业人员违规操作,电焊引发火灾。

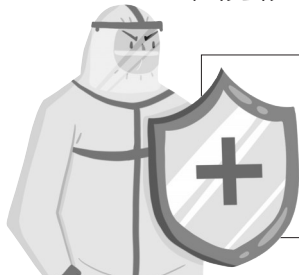
据了解,涉事企业主要从事针织服装生产,车间一楼为仓库,二楼为生产车间,近期正在加工棉衣棉裤。

“据初步掌握的情况,事故原因系一楼

仓库内电焊作业时,有棉絮飘过并着火,引燃了车间内堆放的大量布料,浓烟导致二楼部分工人窒息,来不及逃生后遇难。”安阳市应急管理局一位负责人表示。 新华

急诊、重症监护室等非必要不封控

——国务院联防联控机制新闻发布会回应焦点问题



新华社电 近期,全国本土疫情呈现传播范围广、传播链条多、疫情波及面扩大的严峻复杂态势。二十条优化措施发布以来,各地正有力推动落实。如何不折不扣落实疫情防控优化措施、全力抓好当前疫情处置工作?国务院联防联控机制11月22日举行新闻发布会,就公众关心的焦点问题给出回应。

本土疫情呈现严峻复杂态势

“当前我国本土疫情形势仍然严峻复杂,部分地区的疫情扩散速度加快,防控难度不断加大。”国家疾控局传染病防控司二级巡视员胡翔介绍,近期疫情主要呈现出以下特点:新增感染者数量持续增加,疫情波及范围广、传播链复杂,人口密集城市成为疫情防控的重点地区。

国家卫生健康委新闻发言人米锋说,要坚定不移坚持人民至上、生命至

上,坚定不移坚持“外防输入、内防反弹”总策略,坚定不移坚持“动态清零”总方针,坚决克服麻痹松懈心理、等待观望心态,坚持第九版防控方案和二十条优化措施不动摇、不走样,立足于防、立足于早、立足于快,科学精准做好疫情防控各项工作。

近期,国务院联防联控机制综合组通过视频会商、调度和培训等多种方式,部署调度各地尽快推进二十条优化措施

推进二十条优化措施落地落实

二十条优化措施提出要取消中风险区,高风险区连续5天没有发现新增感染者就降为低风险区。对此,中国疾控中心研究员王丽萍说,做这样的调整主要是基于第九版防控方案实践评估数据以及风险研判证据。

“在核酸检测阳性人员及其密切接触者均能够快速隔离管控并及时转运的情况下,对于高风险区管控人

员中连续5天没有发现新增感染者,表明高风险区在社区的传播已经基本阻断。”王丽萍介绍。

二十条优化措施明确,对密切接触者,将“7天集中隔离+3天居家健康监测”管理措施调整为“5天集中隔离+3天居家隔离”。王丽萍说,这样不仅节约了集中隔离资源,还能最大限度管住风险,提高防控效率。

加强重症救治力量储备 提升“平急结合”能力

“新冠肺炎疫情发生以来,通过统筹预防与医疗,统筹医疗救治力量,坚持中西医并重,我国新冠肺炎重症率和死亡率保持在较低水平。”郭燕红说,目前全国有100多例重症,这表明老年人和有基础性疾病的人的健康受到较大威胁,增加医疗救治资源、提升医疗服务能力必要且迫切。

加强重症医疗服务能力建设,既是防

控疫情、加强医疗救治的需要,同时也是“平急结合”、促进医疗服务高质量发展的需要。

郭燕红表示,发热门诊的功能之一就是甄别出发热患者或者有疑似症状的患者是否感染了新冠病毒。因此,发热门诊应设尽设、应开尽开非常重要。严格执行首诊负责制,如果是阳性感染者,要迅速转到定点医院或者方舱医院进行隔离治

疗。目前,各地正有力推动落实。

“为进一步指导地方做好疫情防控,11月21日,国务院联防联控机制综合组发布关于《新冠肺炎疫情防控核酸检测实施办法》等4个文件的通知,方便基层相关工作人员更好理解和执行二十条优化措施。”胡翔说,下一步,将对这些文件进行专门培训,继续指导各级整治“层层加码”问题工作专班,督促各地不偏不倚落实疫情防控措施。

合理安排医疗服务,通过提供“互联网+医疗服务”等多种方式,合理分流患者;做好个人防护;强化住院病区管理……针对医院感染的防控工作,国家卫生健康委医疗应急司司长郭燕红说,医疗机构一旦出现阳性病例,要从快从速排查风险,按照“快封、快筛、快消、快解”原则,尽快恢复正常诊疗。

在发生疫情的地区,不能够以疫情防控为由对发生疫情风险的医疗机构“一关了之”“一封了之”,特别是像医疗机构的急诊、透析室、手术室、分娩室、重症监护室等,这些重要的救治科室要做到“非必要不封控”,保障患者救治。最大可能减少因为疫情防控对医疗机构日常医疗服务的影响,满足人民群众就医需求。

金融部门最新部署: 保市场主体 在房地产领域 打出“组合拳”

据新华社电 对收费公路贷款减息、拟推出2000亿元“保交楼”贷款支持计划、支持普惠小微企业贷款延期还本付息……记者从中国人民银行、银保监会日前召开的全国性商业银行信贷工作座谈会上了解到,多项稳经济政策正在有条不紊地推进。

多份文件紧盯市场主体精准施策

“近期,金融管理部门针对稳市场主体出台多个文件,商业银行要增强责任担当,全力抓好落实。”中国人民银行副行长潘功胜21日表示,针对近期房地产领域已出台和即将出台的多项举措,各银行要专题研究、压实责任,促进房地产市场平稳健康发展。

与金融管理部门要求一同明确提出的,还有一项项激励银行支持市场主体、打消后顾之忧的政策举措。

在四季度对收费公路贷款利息进行减免的银行给予政策激励;明确设备更新改造专项再贷款的财政贴息政策;以签订利息互换协议的方式支持银行对符合要求的新发放贷款减息;支持符合条件的普惠小微企业贷款延期还本付息……金融管理部门近期推出多项举措,以市场化手段,支持银行加大对市场主体的信贷支持力度。

多种工具打出房地产金融“组合拳”

房地产业关联很多上下游行业,对经济健康发展具有重要意义。近期,金融管理部门推出多项举措,整合了信贷、保函、债券等多种手段,涉及“保交楼”、预售监管资金、房企并购等多个方面,打出一套“组合拳”。

潘功胜表示,在监管部门引导下,银行机构既要防止顺周期放大风险,也要避免过度避险。要全面落实房地产长效机制,因城施策实施好差别化住房信贷政策,支持刚性和改善性住房需求。

为保持房地产融资平稳有序,人民银行和银保监会近期联合发布了《关于做好当前金融支持房地产市场平稳健康发展工作的通知》,出台多项措施,包括稳定房地产企业开发贷款、建筑企业贷款投放,支持个人住房贷款合理需求,支持开发贷款、信托贷款等存量融资在保证债权安全的前提下合理展期。